

# Weekly: еженедельный обзор рынка еврооблигаций



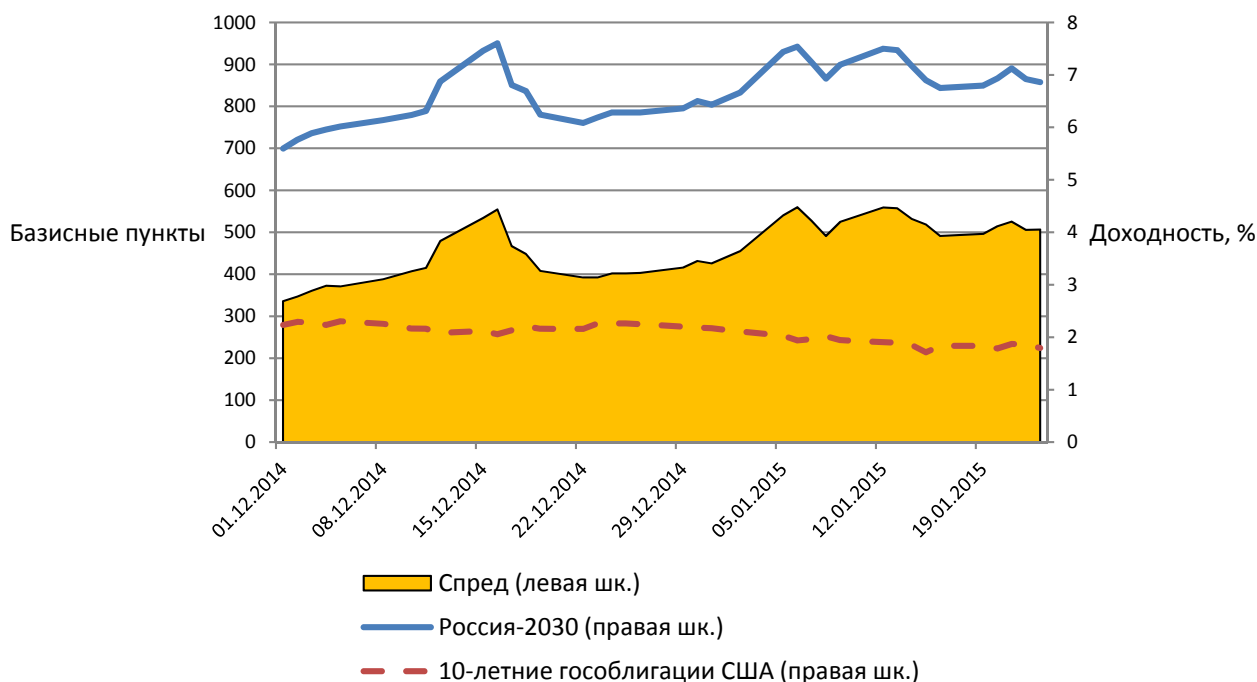
**Финам**



## Обзор рынка

На прошлой неделе в сегменте российских суверенных еврооблигаций сохранялась неоднородная динамика. К положительным факторам стоит отнести некоторую стабилизацию курса рубля. С другой стороны, над рынком довлела неопределенность относительно решения S&P по суверенному рейтингу, а также усиление негативной риторики со стороны американских и европейских политиков по украинскому вопросу и связанной с ним экономической и политической изоляции России. В результате рост доходности в суверенном сегменте по итогам недели составил 7 базисных пунктов (б. п. – одна сотая доля процентного пункта), наибольшее увеличение доходности отмечено в выпусках с погашением в 2019 и 2020 гг. Доходности Россия-23 и Россия-42 закончили неделю на отметке 6,57 и 6,75 % соответственно, что близко к показателям закрытия на 16 января. Доходность Россия-2030 выросла на 12 б. п. до 6,86 %, что предполагает спред в 507 б. п. к бенчмарку (10-летним казначейским облигациям США). Отметим, что данное значение близко к экстремальному для российского рынка.

### Спред российского суверенного долга к безрисковым активам

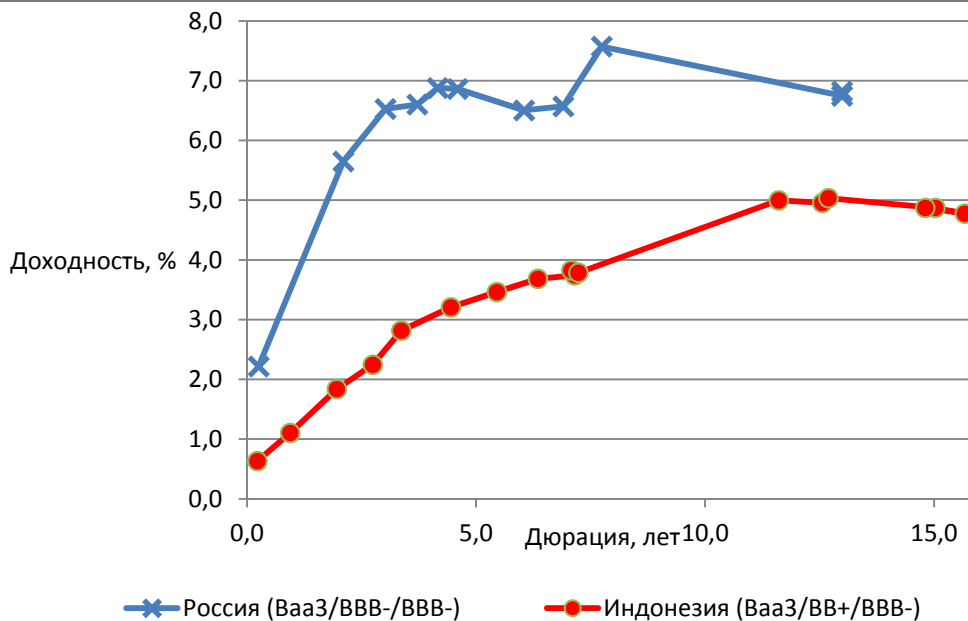


Источник: Bloomberg, ИК «ФИНАМ»

На этой неделе ожидается объявление агентством Standard & Poor's решения о пересмотре рейтинга России. Напомним, что в конце прошлого года S&P поставило суверенный рейтинг России (BBB-) на пересмотр с 50-процентной вероятностью его снижения в январе 2015 г. Если это произойдет, то S&P станет первым агентством из «большой тройки», которое понизит рейтинг России до неинвестиционной категории (два других агентства – Moody's и Fitch – в январе этого года опустили рейтинги России до последней ступени инвестиционного уровня). Заметим, что если S&P по-

низит рейтинг РФ на одну ступень, то есть до ВВ+, то по версии этого агентства Россия встанет вровень с Индонезией, относительно которой она торгуется в настоящее время с премией в 300 б. п. И хотя текущие котировки российских долговых инструментов уже соответствуют существенно более низким уровням рейтингов, мы не исключаем волны распродаж в случае понижения рейтинга.

Кривые доходности суверенных еврооблигаций



Источник: Bloomberg

После бурного роста недель ранее суверенный сегмент оказался в числе аутсайдеров по итогам торгов 16–23 января, тогда как корпоративный сектор преимущественно дорожал. В целом рост цен в сегменте российских евробондов по итогам прошлой недели составил 1,5 п. п. Лучше рынка выглядели госбанки (одни из главных аутсайдеров последних недель) и телекомы (прежде всего средний отрезок кривой «Вымпелкома»). Отметим среди лидеров выпуски металлургов – «Распадской» и «ЕВРАЗ» с погашением в 2017 г. (о перепроданности последнего мы упоминали в наших прошлых обзорах). В нефтегазовом сегменте интерес покупателей наблюдался к бондам «Роснефти».

### Лидеры роста (16–23 января 2015 г.)

Лидеры роста	Цена	Изм. цены за неделю, п. п.	Доходность к погашению, %	Дюрация, лет	Купон, %
EDC Finance (погашение 17.04.2020)	82,63	15,2	9,3	4,5	4,875
«АК БАРС» Банк» (13.07.2022)	63,38	8,4	16,7	5,2	8
«Распадская» (27.04.2017)	78	6,5	20,4	2,0	7,75
«ЕВРАЗ» (24.04.2017)	91,02	5,1	12,1	2,1	7,4
«Русский стандарт» (17.01.2024)	38,81	4,9	47,4	2,8	11,5

Источник: Bloomberg, ИК «ФИНАМ»

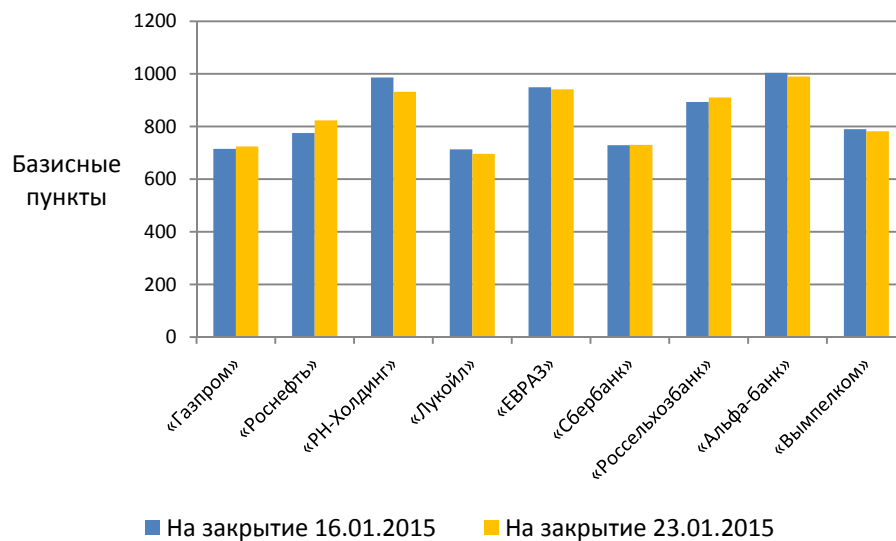
### Лидеры снижения (16–23 января 2015 г.)

Лидеры снижения	Цена	Изм. цены за неделю, п. п.	Доходность к погашению, %	Дюрация, лет	Купон, %
«Промсвязьбанк» (погашение 24.12.2049)	61,125	-17,0	15,6	6,6	12,5
«ЕВРАЗ» (15.11.2019)	86,25	-10,0	11,3	4,0	7,5
«Банк Санкт-Петербург» (22.04.2019)	61,75	-5,1	26,2	3,1	10,75
«Связьинвестнефтехим» (03.08.2015)	99,203	-1,5	9,6	0,5	7,7
«Россия» (29.04.2020)	91,893	-1,1	6,9	4,6	5

Источник: Bloomberg, ИК «ФИНАМ»

Одним из ключевых рисков для российского рынка сейчас является возможная потеря рейтинга инвестиционной категории от одного из агентств «большой тройки», что обуславливает высокий уровень CDS-премий. Так, 5-летний CDS на Россию за прошлую неделю расширился на 20 б. п., что близко к максимуму за 6 лет. В корпоративном сегменте наблюдалась смешанная динамика, хотя в целом стоимость страховки от дефолта остается экстремально высокой.

### 5-летние спреды по CDS на российские корпоративные еврооблигации



Источник: Bloomberg, ИК «ФИНАМ»

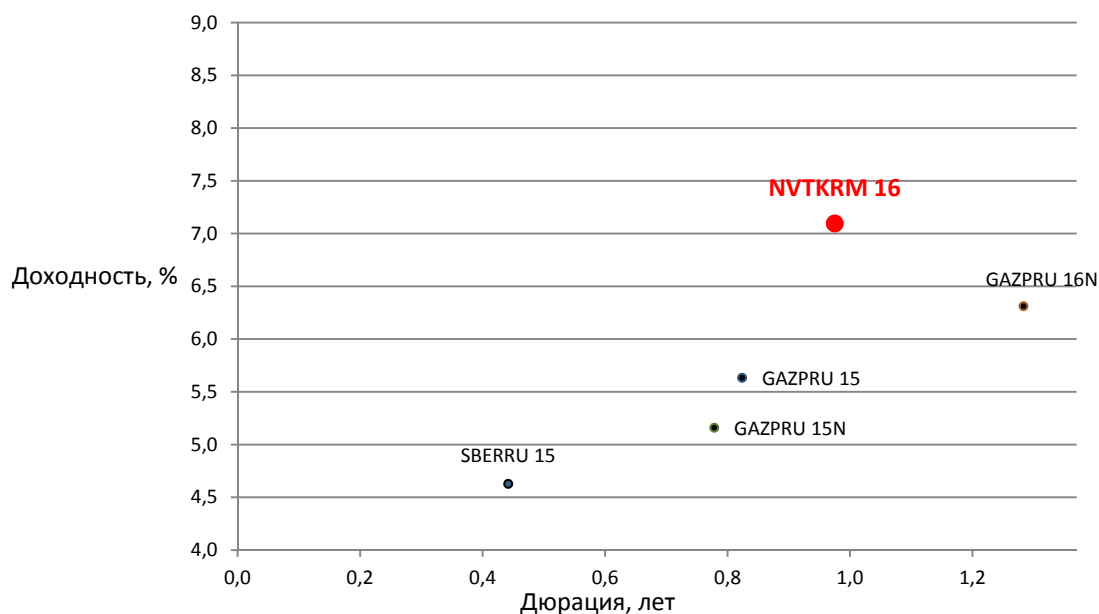
**На наш взгляд, на этой неделе инвесторы могут не выбрать единого движения на фоне вновь обострившегося геополитического фактора и в целом пессимистичных ожиданий относительно решения S&P по рейтингу России. Корпоративный сегмент (в первую очередь госбанки), тем не менее, может остаться на траектории роста, поддерживаемый ожиданиями мер антикризисной поддержки со стороны государства.**

## Инвестиционные идеи

Торговый код облигации	ISIN	Рейтинг	Дюрация	Цена	Доходность к погашению, %	Купон, %
NVTKRM 16	XS0588436799	Вaa3/BBB- /BBB-	1,0	98,30	7,1	5,326

В первом эшелоне мы по-прежнему выделяем выпуск «НОВАТЭКа» с погашением в 2016 г. Компания имеет рейтинги на уровне суверенного, ее кредитные метрики и финансовые показатели выглядят довольно сильно (так, мы не видим кредитных рисков для «НОВАТЭКа» в перспективе как минимум до двух лет). В настоящий момент NVTKRM 16 торгуется с премией более чем в 100 б. п. относительно сопоставимых по рейтингу и дюрации бондов «Газпрома», что в три раза превышает средний исторический уровень.

### Карта доходности российских еврооблигаций короткой дюрации от высококачественных заемщиков

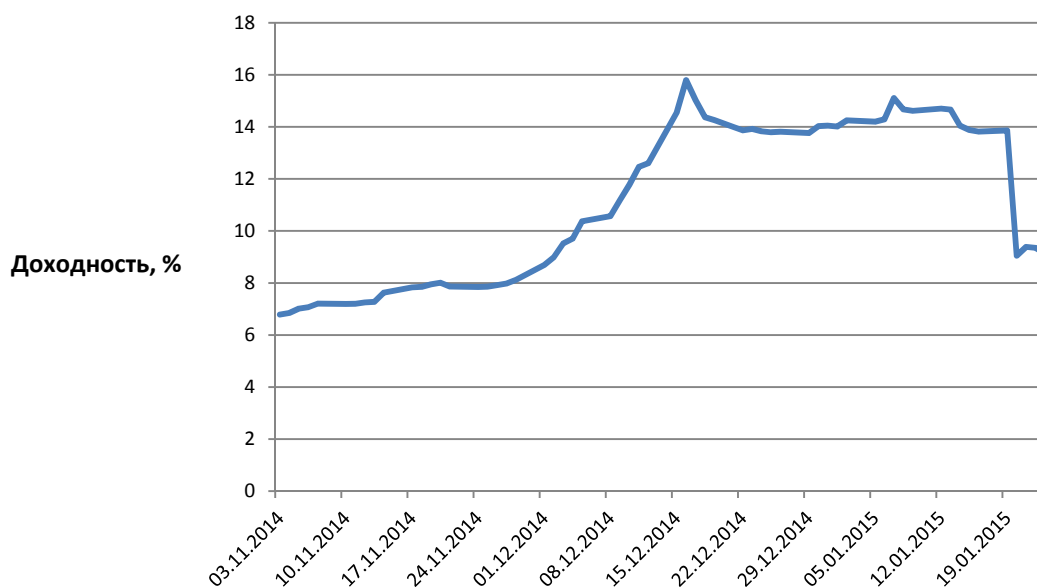


Источник: Bloomberg, ИК «ФИНАМ»

Торговый код облигации	ISIN	Рейтинг	Дюрация	Цена	Доходность к погашению, %	Купон, %
EDCLLI 20	XS0918604496	-/BB+/BB	4,5	82,08	9,3	4,875

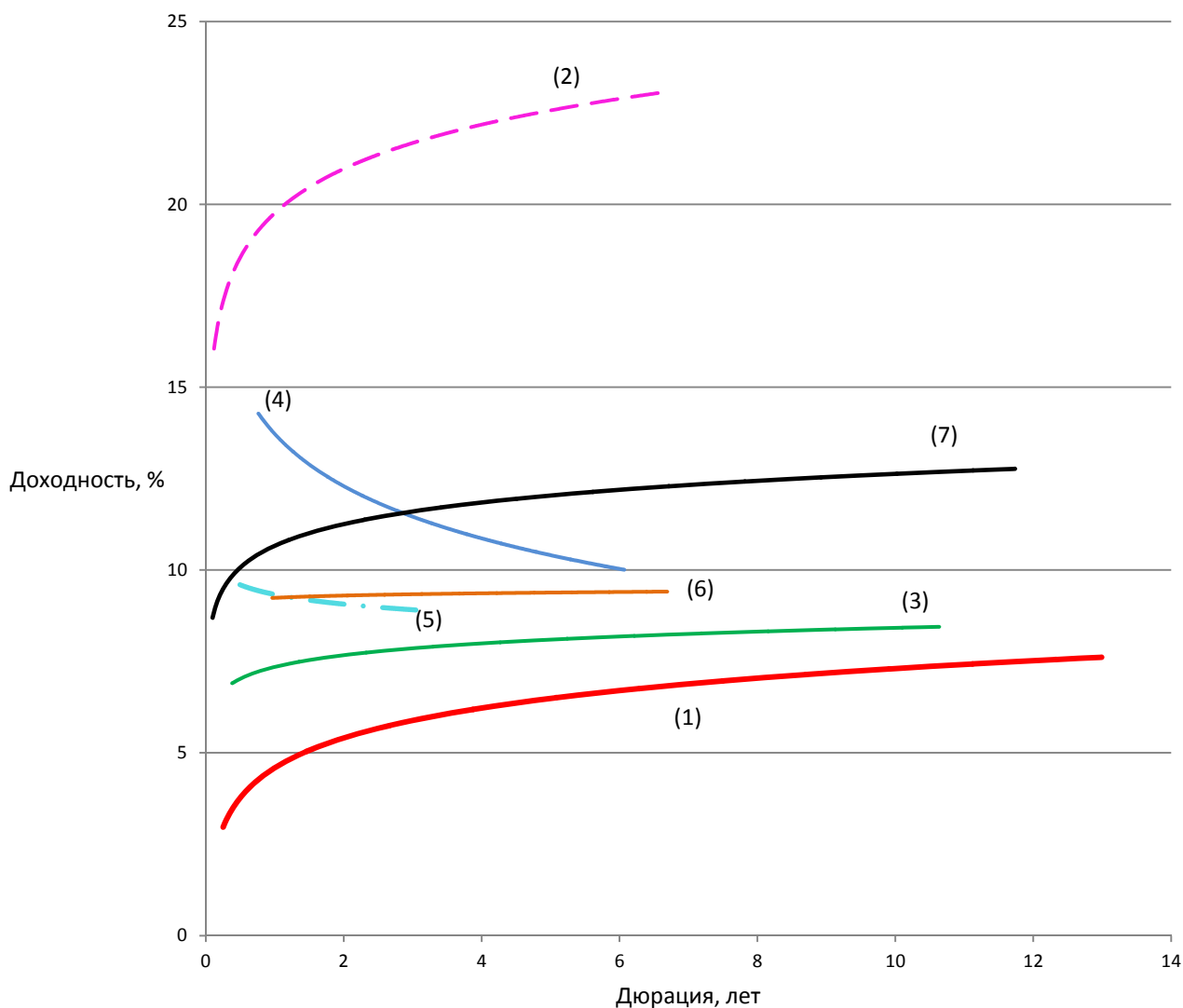
20 января 2015 г. Eurasia Drilling Company (EDC) сообщила, что одна из крупнейших нефтесервисных компаний в мире, Schlumberger, может получить 45,65 % ее акций за 1,7 млрд долл., а также опцион на выкуп оставшихся акций, который может быть реализован через три года. Рынок воспринял вхождение столь сильного акционера в капитал российской компании очень позитивно: доходность единственного евробонда EDC по итогам торгов 20 января снизилась на 4,8 п. п. – до 9,1 %. Хотя прямых гарантий по долгу EDC вряд ли стоит ожидать до исполнения опциона, мы полагаем, что при условии полного выкупа EDC на свой баланс у Schlumberger появится возможность признания всех обязательств EDC своими. Отметим, что текущие рейтинги Schlumberger составляют Aa3/AA-/AA-.

Динамика доходности EDCLLI 20



Источник: Bloomberg, ИК «ФИНАМ»

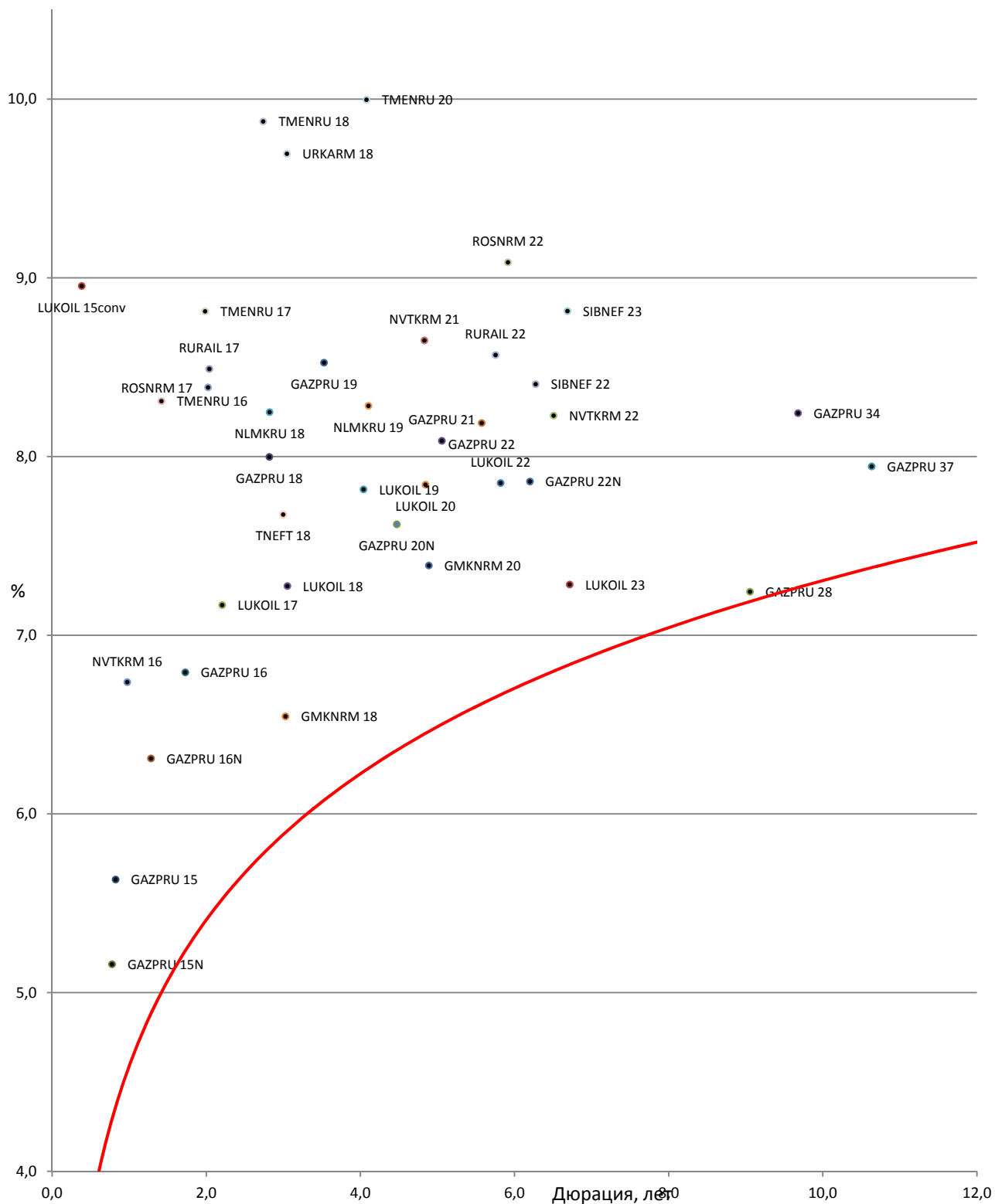
## Отраслевая карта российского рынка валютных облигаций



- (1) Суверенная кривая
- (2) Частные банки
- (3) Нефть и газ
- (4) Металлы
- (5) Химия
- (6) Телекомы
- (7) Госбанки

Источник: Bloomberg, ИК «ФИНАМ»

## Карта доходности российских корпоративных еврооблигаций не-финансового сектора с рейтингом не ниже ВВВ- к российской суверенной кривой



Источник: Bloomberg

## Российские корпоративные еврооблигации нефинансового сектора с рейтингом не ниже ВВВ-

Торговый код облигации	Эмитент	ISIN	Цена	Доходность к погашению, %	Купон, %
GAZPRU 15	«Газпром»	XS0562354182	99,49	5,6	5,092
GAZPRU 15N	«Газпром»	XS1117300753	99,15	5,2	4,3
GAZPRU 16	«Газпром»	XS0276456315	98,85	6,8	6,212
GAZPRU 16N	«Газпром»	XS0708813653	98,15	6,3	4,95
GAZPRU 18	«Газпром»	XS0357281558	100,03	8,0	8,146
GAZPRU 19	«Газпром»	XS0424860947	101,91	8,5	9,25
GAZPRU 20N	«Газпром»	XS0885733153	83,82	7,6	3,85
GAZPRU 21	«Газпром»	XS0708813810	89,63	8,1	5,999
GAZPRU 22	«Газпром»	XS0290580595	90,31	8,2	6,51
GAZPRU 22N	«Газпром»	XS0805570354	82,86	7,9	4,95
GAZPRU 28	«Газпром»	XS0885736925	79,94	7,2	4,95
GAZPRU 34	«Газпром»	XS0191754729	102,77	8,2	8,625
GAZPRU 37	«Газпром»	XS0316524130	92,05	7,9	7,288
GMKNRM 18	ГМК «Норильский никель»	XS0922134712	93,05	6,5	4,375
GMKNRM 20	ГМК «Норильский никель»	XS0982861287	90,93	7,4	5,55
LUKOIL 15conv	«Лукойл»	XS0563898062	97,68	9,0	2,625
LUKOIL 17	«Лукойл»	XS0304273948	97,83	7,2	6,356
LUKOIL 18	«Лукойл»	XS0919502434	88,34	7,3	3,416
LUKOIL 19	«Лукойл»	XS0461926569	97,01	7,8	7,25
LUKOIL 20	«Лукойл»	XS0554659671	91,14	7,8	6,125
LUKOIL 22	«Лукойл»	XS0304274599	92,47	7,9	6,656
LUKOIL 23	«Лукойл»	XS0919504562	82,20	7,3	4,563
NLMKRU 18	«НЛМК»	XS0808632847	89,48	8,2	4,45
NLMKRU 19	«НЛМК»	XS0783934325	87,06	8,3	4,95
NVTKRM 16	«НОВАТЭК»	XS0588436799	98,30	7,1	5,326
NVTKRM 21	«НОВАТЭК»	XS0588433267	89,83	8,6	6,604
NVTKRM 22	«НОВАТЭК»	XS0864383723	77,52	8,2	4,422
ROSNRM 17	«Роснефть»	XS0861980372	89,41	8,4	3,149
ROSNRM 22	«Роснефть»	XS0861981180	73,45	9,1	4,199
RURAIL 17	«РЖД»	XS0499245180	94,10	8,5	5,739
RURAIL 22	«РЖД»	XS0764220017	84,01	8,6	5,7
SIBNEF 22	«Газпромнефть»	XS0830192711	76,70	8,4	4,375
SIBNEF 23	«Газпромнефть»	XS0997544860	82,01	8,8	6

Торговый код облигации	Эмитент	ISIN	Цена	Доходность к погашению, %	Купон, %
TMENRU 15	«РН-Холдинг»	XS0484208771	99,65	36,8	6,25
TMENRU 16	«РН-Холдинг»	XS0261906738	98,83	8,3	7,5
TMENRU 17	«РН-Холдинг»	XS0292530309	95,39	8,8	6,625
TMENRU 18	«РН-Холдинг»	XS0324963932	94,18	9,9	7,875
TMENRU 20	«РН-Холдинг»	XS0484209159	88,65	10,0	7,25
TNEFT 18	«Транснефть»	XS0381439305	102,83	7,7	8,7
URKARM 18	«Уралкалий»	XS0922883318	83,25	9,7	3,723

Источник: Bloomberg, ИК «ФИНАМ»

## Карта доходности российских корпоративных еврооблигаций не-финансового сектора с рейтингом ВВ+/В- к российской суверенной кривой



Источник: Bloomberg

## Российские корпоративные еврооблигации нефинансового сектора с рейтингом ВВ+/В-

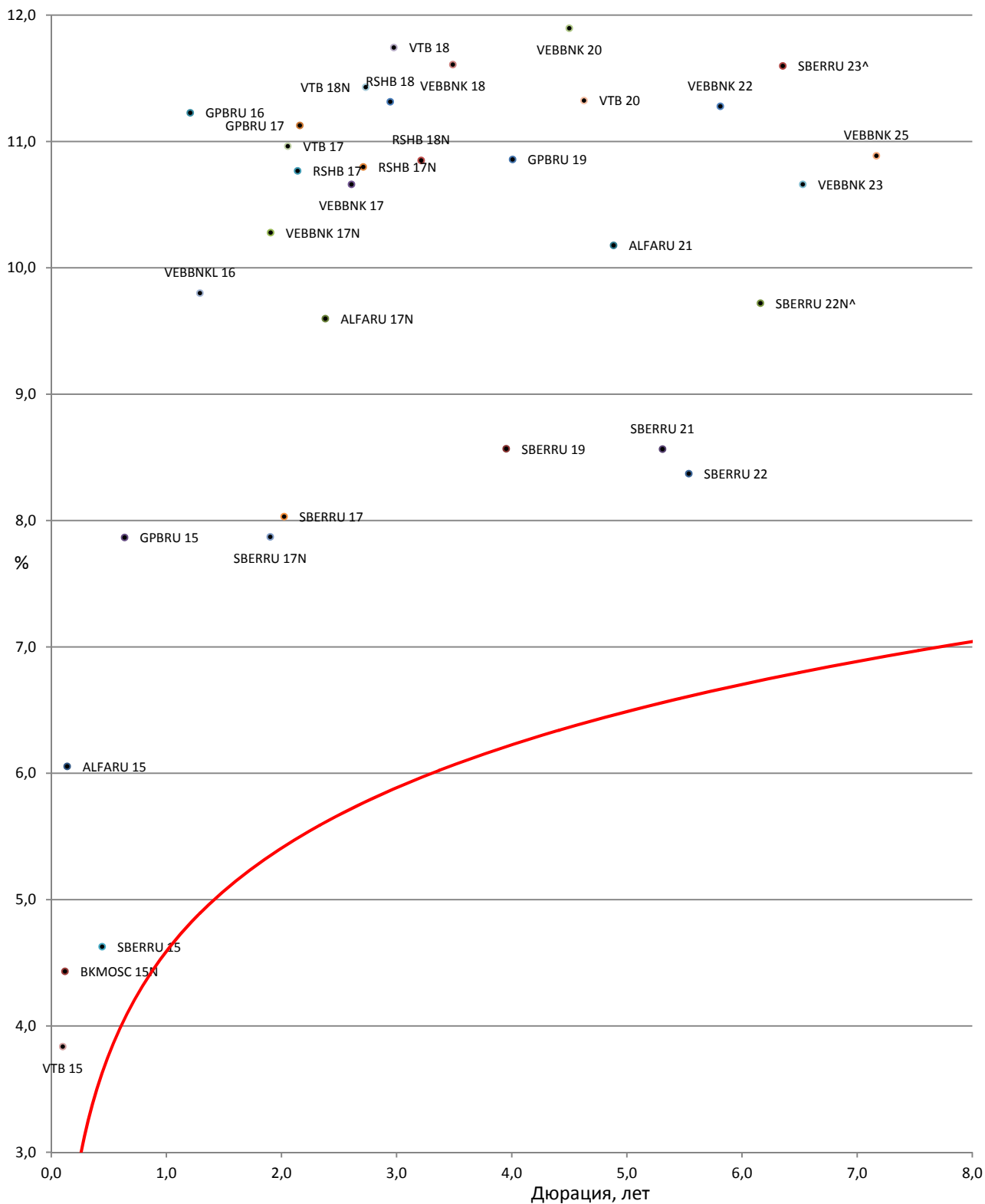
Торговый код облигации	Эмитент	ISIN	Цена	Доходность к погашению, %	Купон, %
AFKSRU 19	АФК «Система»	XS0783242877	67,50	18,1	6,95
ALRSRU 20	«Алроса»	XS0555493203	94,28	8,8	7,75
BORFIN 18	Borets Finance	XS0974469206	70,00	19,4	7,625
CHMFRU 16	«Северсталь»	XS0648402583	97,77	7,8	6,25
CHMFRU 17	«Северсталь»	XS0551315384	94,88	8,7	6,7
CHMFRU 18	«Северсталь»	XS0899969702	88,33	8,6	4,45
CHMFRU 22	«Северсталь»	XS0841671000	85,86	8,3	5,9
DMEAIR 18	«Аэропорт Домодедово»	XS0995845566	76,56	14,1	6
EDCLLI 20	EDC Finance	XS0918604496	82,08	9,3	4,875
EUCHEM 17	«Еврохим»	XS0863583281	90,11	8,8	5,125
EVRAZ 15	«ЕВРАЗ»	XS0234987153	99,84	8,4	8,25
EVRAZ 17	«ЕВРАЗ»	XS0652913558	90,68	12,1	7,4
EVRAZ 18	«ЕВРАЗ»	XS0359381331	91,40	12,6	9,5
EVRAZ 18N	«ЕВРАЗ»	XS0618905219	84,45	12,5	6,75
EVRAZ 19	«ЕВРАЗ»	USC33378AA53	86,25	11,3	7,5
EVRAZ 20	«ЕВРАЗ»	XS0808638612	78,93	11,9	6,5
FESHRU 18	Дальневосточное морское пароходство	XS0920334900	38,50	46,2	8
FESHRU 20	Дальневосточное морское пароходство	XS0920335030	37,50	36,0	8,75
HOLGRO 17conv	Holgrove («Северсталь»)	XS0834475161	98,32	8,4	1
KOKSRU 16	«КОКС»	XS0640334768	82,00	24,5	7,75
METINR 16	«Металлоинвест»	XS0650962185	95,53	9,4	6,5
METINR 20	«Металлоинвест»	XS0918297382	78,18	11,1	5,625
MOBTEL 20	«МТС»	XS0513723873	99,28	8,7	8,625
MOBTEL 23	«МТС»	XS0921331509	82,52	7,8	5
NORDLI 18	«Норд Голд»	XS0923472814	90,83	9,4	6,375
PGILLN 20	«Полюс Голд»	XS0922301717	87,40	8,6	5,625
PHORRU 18	«ФосАгро»	XS0888245122	90,14	7,7	4,204
RASPAD 17	«Распадская»	XS0772835285	79,00	20,4	7,75
RBNRL 17	Brunswick	XS0850393264	50,00	36,8	6,5
SCFRU 17	«Совкомфлот»	XS0552679879	80,97	13,7	5,375
SIBUR 18	«СИБУР»	XS0878855773	85,22	9,5	3,914
SINEK 15	«Связьинвестнефтехим»	XS0225785962	99,05	9,6	7,7
TRUBRU 15conv	«ТМК»	XS0484654040	99,02	36,3	5,25
TRUBRU 18	«ТМК»	XS0585211591	64,56	25,1	7,75

TRUBRU 20	«ТМК»	XS0911599701	59,03	19,4	6,75
-----------	-------	--------------	-------	------	------

Источник: Bloomberg, ИК «ФИНАМ»

Торговый код облигации	Эмитент	ISIN	Цена	Доходность к погашению, %	Купон, %
VIP 16	«Вымпелком»	XS0253861834	98,21	9,6	8,25
VIP 16N	«Вымпелком»	XS0587030957	98,05	8,1	6,493
VIP 17	«Вымпелком»	XS0643176448	92,83	9,7	6,2546
VIP 18	«Вымпелком»	XS0361041808	96,69	10,2	9,125
VIP 19	«Вымпелком»	XS0889401054	84,40	9,6	5,2
VIP 21	«Вымпелком»	XS0587031096	88,36	10,2	7,748
VIP 22	«Вымпелком»	XS0643183220	86,35	10,0	7,5043
VIP 23	«Вымпелком»	XS0889401724	79,52	9,5	5,95

## Карта доходности российских еврооблигаций банковского сектора с рейтингом не ниже ВВ+ к российской суверенной кривой

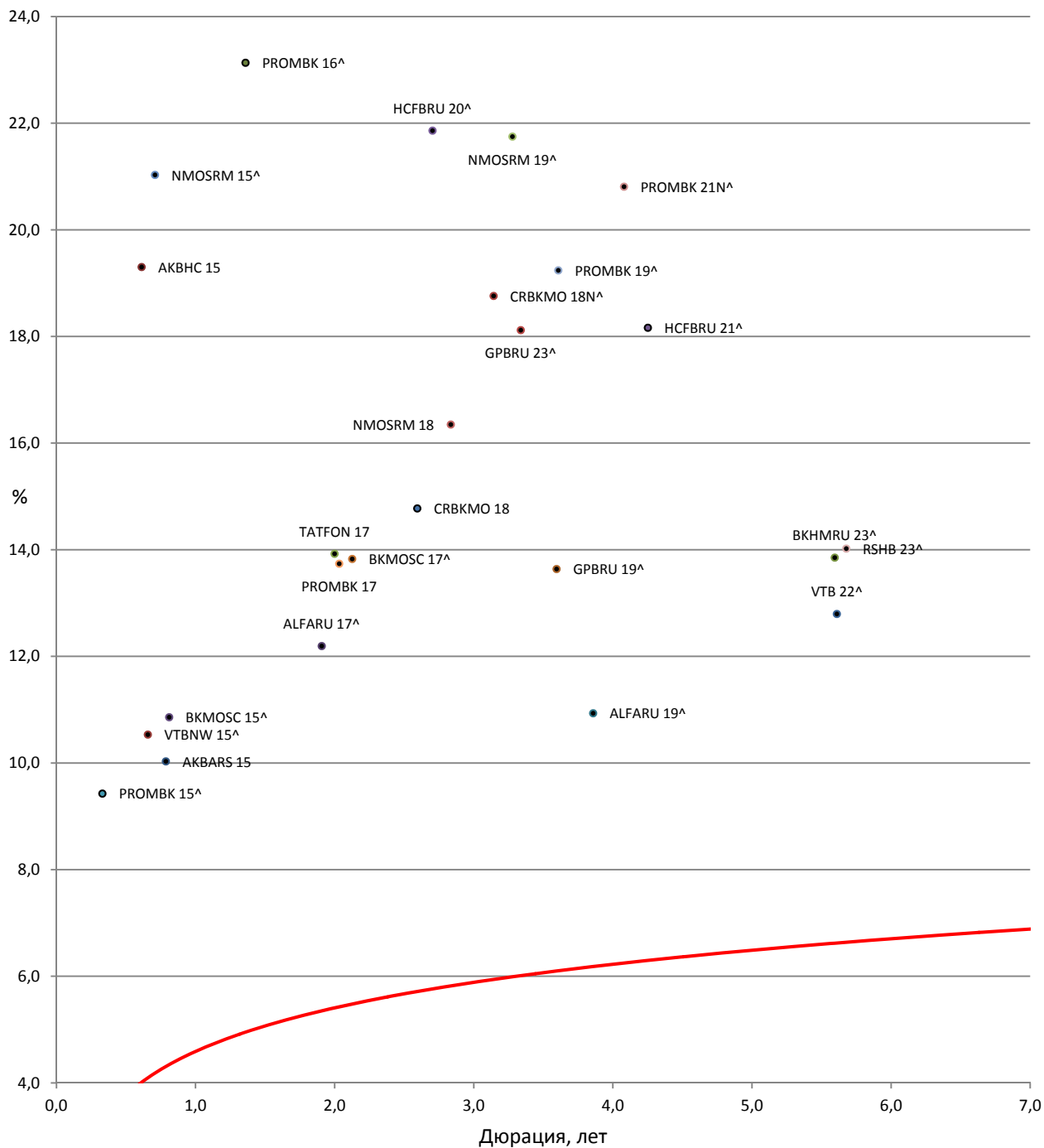


Источник: Bloomberg

## Российские еврооблигации банковского сектора с рейтингом не ниже ВВ+

Торговый код облигации	Эмитент	ISIN	Цена	Доходность к погашению, %	Купон, %
ALFARU 15	«Альфа-банк»	XS0494933806	100,50	6,1	8
ALFARU 17N	«Альфа-банк»	XS0544362972	95,31	9,6	7,875
ALFARU 21	«Альфа-банк»	XS0620695204	88,17	10,2	7,75
ALFARU 25^	«Альфа-банк»	XS1135611652	82,75	13,8	9,5
BKMOSC 15N	«Банк Москвы»	XS0494095754	100,38	4,4	6,699
GPBRU 15	«Газпромбанк»	XS0230577941	98,96	7,9	6,5
GPBRU 16	«Газпромбанк»	XS0426517701	95,53	11,2	7,35
GPBRU 17	«Газпромбанк»	XS0783291221	88,89	11,1	5,625
GPBRU 19	«Газпромбанк»	XS1040726587	78,82	10,9	4,96
RSHB 17	«Россельхозбанк»	XS0300998779	90,94	10,8	6,299
RSHB 17N	«Россельхозбанк»	XS0796426228	86,13	10,8	5,298
RSHB 18	«Россельхозбанк»	XS0366630902	89,91	11,3	7,75
RSHB 18N	«Россельхозбанк»	XS0955232854	83,18	10,8	5,1
SBERRU 15	Сбербанк	XS0524435715	100,32	4,6	5,499
SBERRU 17	Сбербанк	XS0543956717	94,62	8,0	5,4
SBERRU 17N	Сбербанк	XS0742380412	94,38	7,9	4,95
SBERRU 19	Сбербанк	XS0799357354	87,15	8,6	5,18
SBERRU 21	Сбербанк	XS0638572973	85,41	8,6	5,717
SBERRU 22	Сбербанк	XS0743596040	87,43	8,4	6,125
SBERRU 22N^	Сбербанк	XS0848530977	74,44	9,7	5,125
SBERRU 23^	Сбербанк	XS0935311240	66,17	11,6	5,25
SBERRU 24^	Сбербанк	XS1032750165	66,43	17,0	5,5
VEBBNK 17	«ВЭБ»	XS0559800122	86,95	10,7	5,45
VEBBNK 17N	«ВЭБ»	XS0719009754	90,13	10,3	5,375
VEBBNK 18	«ВЭБ»	XS0993162170	77,42	11,6	4,224
VEBBNK 20	«ВЭБ»	XS0524610812	79,71	11,9	6,902
VEBBNK 22	«ВЭБ»	XS0800817073	73,21	11,3	6,025
VEBBNK 23	«ВЭБ»	XS0993162683	72,66	10,7	5,942
VEBBNK 25	«ВЭБ»	XS0559915961	73,12	10,9	6,8
VEBBNKL 16	«ВЭБ»	XS0630950870	94,24	9,8	5,125
VTB 15	«ВТБ»	XS0491998133	100,25	3,8	6,465
VTB 17	«ВТБ»	XS0772509484	89,35	11,0	6
VTB 18	«ВТБ»	XS0365923977	86,16	11,7	6,875
VTB 18N	«ВТБ»	XS0592794597	86,15	11,4	6,315
VTB 20	«ВТБ»	XS0548633659	79,62	11,3	6,551
VTB 35	«ВТБ»	XS0223715920	99,67	7,1	6,25

## Карта доходности российских еврооблигаций банковского сектора с рейтингом ВВ/В- к российской суверенной кривой



Источник: Bloomberg

## Российские еврооблигации банковского сектора с рейтингом ВВ/В-

Торговый код облигации	Эмитент	ISIN	Цена	Доходность к погашению, %	Купон, %
ALFARU 17 <sup>^</sup>	«Альфа-банк»	XS0288690539	88,99	12,2	6,3
ALFARU 19 <sup>^</sup>	«Альфа-банк»	XS0832412505	87,30	10,9	7,5
AKBARS 15	«АК БАРС»	XS0855334289	99,00	10,0	8,75
AKBHC 15	«Тинькофф банк»	XS0830191234	94,01	19,3	10,75
AKBHC 18 <sup>^</sup>	«Тинькофф банк»	XS0808636913	67,51	30,0	14
BKMOSC 15 <sup>^</sup>	«Банк Москвы»	XS0236336045	97,00	10,9	5,967
BKHMRU 23 <sup>^</sup>	«Ханты-Мансийский Банк»	XS0944741833	77,06	13,9	9,15
BKMOSC 17 <sup>^</sup>	«Банк Москвы»	XS0299183250	83,88	13,8	6,02
CRBKMO 18	«Кредитный банк Москвы»	XS0879105558	83,00	14,8	7,7
CRBKMO 18N <sup>^</sup>	«Кредитный банк Москвы»	XS0924078453	73,53	18,8	8,7
GPBRU 19 <sup>^</sup>	«Газпромбанк»	XS0779213460	79,09	13,6	7,25
GPBRU 23 <sup>^</sup>	«Газпромбанк»	XS0975320879	70,72	18,1	7,496
HCFBRU 20 <sup>^</sup>	Home credit	XS0846652666	71,97	21,9	9,375
HCFBRU 21 <sup>^</sup>	Home credit	XS0981028177	70,80	18,2	10,5
MBRDRU 16 <sup>^</sup>	МБПП	XS0246937162	79,75	30,5	7,93
NMOSRM 15 <sup>^</sup>	«Банк «Открытие»	XS0503839622	92,01	21,0	8,75
NMOSRM 18	«Банк «Открытие»	XS0923110232	78,25	16,3	7,25
NMOSRM 19 <sup>^</sup>	«Банк «Открытие»	XS0776121062	67,52	21,7	10
PROMBK 15 <sup>^</sup>	«Промсвязьбанк»	XS0469856057	101,00	9,4	12,75
PROMBK 16 <sup>^</sup>	«Промсвязьбанк»	XS0524658852	86,02	23,1	11,25
PROMBK 17	«Промсвязьбанк»	XS0775984213	89,97	13,7	8,5
PROMBK 19 <sup>^</sup>	«Промсвязьбанк»	XS0851672435	72,50	19,2	10,2
PROMBK 21N <sup>^</sup>	«Промсвязьбанк»	XS1086084123	62,06	20,8	10,5
RSHB 21 <sup>^</sup>	«Россельхозбанк»	XS0632887997	71,38	34,1	6
RUSB 15 <sup>^</sup>	«Русский стандарт»	XS0238091507	70,00	46,8	7,73
RUSB 16 <sup>^</sup>	«Русский стандарт»	XS0275728557	49,75	53,7	7,561
RUSB 17	«Русский стандарт»	XS0802648955	88,50	41,9	9,25
RUSB 18 <sup>^</sup>	«Русский стандарт»	XS0841677387	30,00	65,3	10,75
STPETE 19 <sup>^</sup>	«Банк Санкт-Петербург»	XS0954673934	61,75	26,2	10,75
TATFON 17	«Татфондбанк»	XS1059697323	97,94	13,9	11
VTB 22 <sup>^</sup>	«ВТБ»	XS0842078536	70,18	12,8	6,95
VTBNW 15 <sup>^</sup>	«ВТБ»	XS0230683111	96,00	10,5	5,01

Источник: Bloomberg, ИК «ФИНАМ»

<b><u>Управление мидл-офиса</u></b>	
<b>Павел Шахлевич,</b> руководитель управления	(+7 495) 796 93 88, доб. 22-19 <a href="mailto:pshakhlevich@corp.finam.ru">pshakhlevich@corp.finam.ru</a>
<b><u>Отдел классического рынка</u></b>	
<b>Василий Коновалов,</b> руководитель	(+7 495) 796 93 88, доб. 27-44 <a href="mailto:konovalov@corp.finam.ru">konovalov@corp.finam.ru</a>
<b><u>Аналитический отдел</u></b>	
<b>Алексей Ковалев</b>	(+7 495) 796 93 88, доб. 28-04 <a href="mailto:akovalev@corp.finam.ru">akovalev@corp.finam.ru</a>
<b>Веб-сайт: <a href="http://www.finam.ru">www.finam.ru</a></b> (+7 495) 796 93 88	127006, Москва, Настасьинский пере- улок, 7/2

Настоящий материал и содержащиеся в нем сведения предназначены для клиентов АО «ФИНАМ», носят исключительно информативный характер и не могут рассматриваться ни как приглашение или побуждение сделать оферту, ни как просьба купить или продать ценные бумаги/другие финансовые инструменты либо осуществить какую-либо иную инвестиционную деятельность. Представленная информация подготовлена на основе источников информационной системы Bloomberg, РТС и ЦБ РФ, которые, по мнению авторов данного аналитического обзора, являются надежными, но при этом отражает исключительно мнение авторов относительно анализируемых объектов. Несмотря на то что настоящий обзор был составлен с максимально возможной тщательностью, ни его авторы, ни АО «ФИНАМ» не заявляют и не гарантируют ни прямо ни косвенно его точность и полноту. Любая информация и любые суждения, приведенные в данном материале, являются суждением на момент публикации настоящего аналитического обзора и могут быть изменены без предупреждения. Ни АО «ФИНАМ», ни его сотрудники не несут ответственности за какие-либо потери, возникшие в результате использования настоящего материала либо в какой-либо другой связи с ним. Копирование, воспроизводство и/или распространение настоящего материала частично или полностью без письменного разрешения АО «ФИНАМ» категорически запрещено.